

PARCOURSUP 2024

<https://www.parcoursup.gouv.fr>

i Pour rappel, si vous étiez déjà inscrit sur Parcoursup en 2023, vous devez créer un nouveau dossier car vos anciens identifiants ne sont plus valables. Vous pourrez récupérer des éléments de votre dossier de l'année dernière lors de votre de réinscription.



[Calendrier 2024](#) [Carte des formations](#) [FAQ et Ressources](#)

[Découvrir Parcoursup](#) [Construire son projet d'orientation](#) [Trouver une formation](#) [Candidater sur Parcoursup](#) [Préparer sa vie étudiante](#)



Étape en cours de Novembre à Décembre

[Je m'informe et découvre les formations](#) →



Prochaine étape du 17 janvier au 14 Mars

[Je m'inscris pour formuler mes vœux](#) →

Parcoursup, la plateforme au service de vos projets

C'est sur Parcoursup que vous effectuez vos démarches pour candidater dans l'enseignement supérieur.

[Consulter la vidéo : Parcoursup au service de vos projets](#)



[Transcription](#)

Calendrier 2024

Le calendrier Parcoursup 2024 en trois étapes

[Voir la vidéo](#)

[Télécharger le calendrier](#)
PDF - 196.56Ko

Étape

Début novembre 2023 à janvier 2024

1

Je m'informe et je découvre les formations

- Début novembre > janvier : je prépare mon projet d'orientation
- Début décembre : je renseigne ma fiche de dialogue
- À Partir du 20 décembre : ouverture de Parcoursup.gouv.fr

Étape

Du 17 Janvier 2024 > 14 Mars 2024 > 3 Avril

2

Je m'inscris et je formule mes vœux



Étape Début novembre 2023 à janvier 2024

1

Je m'informe et je découvre les formations



● Début novembre > janvier : je prépare mon projet d'orientation ^

Je prépare mon projet d'orientation : je peux faire mes recherches sur le site [Avenirs.onisep.fr](https://www.avenirsonisep.fr) et sur [Parcoursup.gouv.fr](https://parcoursup.gouv.fr) pour consulter le moteur de recherche des formations.

Si je suis lycéen, j'échange avec mon professeur principal et, le cas échéant, avec le psychologue de l'éducation nationale, et je participe à la 1^{re} semaine de l'orientation dans mon lycée. C'est l'occasion de réfléchir sur des perspectives de poursuite d'études ou d'insertion professionnelle.

Si je suis étudiant et que je souhaite me réorienter, je me rapproche du service orientation de mon établissement qui peut m'accompagner dans mon projet et me proposer des solutions, y compris des réorientations en cours d'année.

Calendrier 2024

Le calendrier Parcoursup 2024 en trois étapes

[Voir la vidéo](#)

[Télécharger le calendrier](#)
PDF - 196.56Ko

Étape

Début novembre 2023 à janvier 2024

1

Je m'informe et je découvre les formations

- Début novembre > janvier : je prépare mon projet d'orientation
- Début décembre : je renseigne ma fiche de dialogue
- À Partir du 20 décembre : ouverture de Parcoursup.gouv.fr

Étape

Du 17 Janvier 2024 > 14 Mars 2024 > 3 Avril

2

Je m'inscris et je formule mes vœux

Calendrier

Parcoursup 2024 en 3 étapes

Nov. 2023

Déc.

Janv. 2024

Février

Mars

Avril

Mai

Juin

Juillet

Août

Sept.

1

Nov. 2023 > Janvier 2024

Je m'informe et découvre les formations

DÉBUT NOVEMBRE > JANVIER

- Je prépare mon projet d'orientation : je peux faire mes recherches sur le site avenir.onisep.fr et sur Parcoursup.fr pour consulter le moteur de recherche des formations.

Si je suis lycéen, j'échange avec mon professeur principal et, le cas échéant, avec le psychologue de l'éducation nationale, et je participe à la 1^{er} semaine de l'orientation dans mon lycée. C'est l'occasion de réfléchir sur des perspectives de poursuite d'études ou d'insertion professionnelle.

Si je suis étudiant et que je souhaite me réorienter, je me rapproche du service orientation de mon établissement qui peut m'accompagner dans mon projet et me proposer des solutions, y compris des réorientations en cours d'année.

DÉBUT DÉCEMBRE

Si je suis lycéen, je renseigne ma fiche de dialogue : le 1^{er} conseil de classe prend connaissance de mon projet d'orientation et formule des recommandations.

20 DÉCEMBRE

Ouverture du site d'information Parcoursup.fr :

- Je m'informe sur le déroulement de la session Parcoursup.
- Je consulte le moteur de recherche des formations disponibles en 2024. 23 000 formations sont proposées, y compris des formations en apprentissage.

Pour chaque formation, vous disposez d'une fiche de présentation dans laquelle vous pouvez consulter les dates des journées portes ouvertes, les critères d'analyse des candidatures, les possibilités de poursuite d'études, les débouchés professionnels, le statut de la formation (public ou privé), les taux d'insertion et les éventuels frais de formation. Des formations similaires sont également proposées pour élargir ses choix.

Si je suis en situation de handicap, je dispose également sur chaque fiche de formation des coordonnées du référent handicap. Je peux prendre contact avec lui pour connaître l'accessibilité des locaux et les aménagements possibles.

17 janvier > 14 Mars > 3 Avril 2024

Je m'inscris pour formuler mes vœux et je finalise mon dossier

TOUT AU LONG DU 2^e TRIMESTRE

- Je poursuis ma réflexion et je participe aux Journées portes ouvertes des formations qui m'intéressent et aux salons d'orientation pour échanger avec des enseignants et des étudiants ambassadeurs.
- Si je suis lycéen, je participe à la 2^e semaine de l'orientation dans mon lycée. C'est une opportunité de rencontres et d'échanges pour affiner mon projet.

DU 17 JANVIER AU 14 MARS

- Je m'inscris sur [Parcoursup](http://Parcoursup.fr) pour créer mon dossier candidat.
- Je formule mes vœux : jusqu'à 10 vœux (avec possibilité de sous-vœux selon les formations). Je peux également formuler 10 vœux supplémentaires pour des formations en apprentissage.

JEUDI 14 MARS — Dernier jour pour formuler mes vœux

FÉVRIER-MARS

Si je suis lycéen, chaque vœux que je formule fait l'objet d'une fiche Avenir comprenant les appréciations de mes professeurs et l'avis du chef d'établissement dans le cadre du 2^e conseil de classe.

MERCREDI 3 AVRIL — Dernier jour pour finaliser mon dossier avec les éléments demandés par les formations et pour confirmer chacun de mes vœux



Si je suis en situation de handicap ou atteint d'un trouble de santé invalidant, je peux renseigner dans mon dossier Parcoursup une fiche de liaison pour préciser mes besoins à la rentrée. Cette fiche n'est pas obligatoire et elle n'est pas transmise aux formations pour l'examen de mon dossier. Je pourrai ensuite demander à Parcoursup de la transmettre automatiquement au référent handicap de la formation choisie pour faciliter mon accueil.

À savoir — Plus de 9 000 formations en apprentissage sont disponibles. Pour beaucoup d'entre elles, je peux formuler des vœux tout au long de la procédure (pas de date limite). Je bénéficie d'un accompagnement pour trouver un employeur.



Des vidéos tutorielles sont proposées sur Parcoursup.fr pour me guider à chaque étape.

3

30 Mai > 12 Juillet 2024

Je reçois les réponses des formations et je décide

JEUDI 30 MAI — Début de la phase d'admission principale

- Je consulte dans mon dossier Parcoursup les réponses des formations que j'ai demandées.
- À partir du 30 mai, je reçois les propositions d'admission (réponse Oui ou Ou-si*) au fur et à mesure et en continu.
- Je dois répondre obligatoirement à chaque proposition d'admission dans les délais indiqués dans mon dossier.

DU 16 AU 23 JUIN

Les délais de réponse aux propositions d'admission sont suspendus pour permettre aux lycéens de se concentrer sur leurs épreuves écrites de baccalauréat.

MARDI 11 JUIN — La phase d'admission complémentaire est ouverte

DU 1^{er} AU 3 JUILLET — Classer ses vœux en attente par ordre de préférence

À compter du 1^{er} juillet, je dois classer par ordre de préférence les vœux en attente que je souhaite conserver.

LUNDI 8 JUILLET

Résultats du baccalauréat.

Après les résultats du baccalauréat, je dois effectuer mon inscription administrative selon les modalités précisées dans mon dossier. C'est la dernière étape avant la rentrée.

VENDREDI 12 JUILLET — Fin de la phase principale

Dernier jour pour accepter une proposition d'admission dans le cadre de la phase principale.

Les solutions si je n'ai pas reçu de proposition d'admission

DÈS LE 30 MAI 2024

Si je n'ai reçu que des réponses négatives de la part de formations sélectives (BTS, BUT, classes prépa, IFSI, écoles, etc.), je peux demander un accompagnement individuel ou collectif dans mon lycée (auprès du service orientation de mon établissement si je suis un étudiant et que je souhaite me réorienter) ou dans un centre d'information et d'orientation (CIO) pour envisager d'autres choix de formation et préparer la phase complémentaire.



À partir du 30 mai, les candidats en situation de handicap ou présentant un trouble de santé invalidant et les sportifs de haut niveau qui n'ont pas trouvé de formation adaptée à leurs besoins spécifiques peuvent saisir les commissions d'accès à l'enseignement supérieur (CAES) et demander le réexamen de leur dossier si leur situation particulière justifie une inscription dans un établissement situé dans une zone géographique déterminée.

DU 11 JUIN AU 12 SEPTEMBRE 2024

La phase d'admission complémentaire me permet de formuler jusqu'à 10 nouveaux vœux dans les formations qui ont encore des places disponibles. Ces formations seront accessibles depuis le moteur de recherche des formations Parcoursup.

À PARTIR DU 4 JUILLET 2024

Je peux solliciter depuis mon dossier un accompagnement personnalisé de la commission d'accès à l'enseignement supérieur (CAES) de mon académie. Cette commission étudie mon dossier et m'aide à trouver une formation au plus près de mon projet et en fonction des places disponibles.

* La réponse « Ou-si » signifie que vous êtes accepté dans la formation à condition de suivre un parcours de réussite adapté à votre profil (remise à niveau, soutien, tutorat...). Ce dispositif de réussite vous est proposé par la formation afin de consolider ou de renforcer certaines compétences nécessaires pour vous permettre de réussir vos études supérieures.

Zoom sur les formations en santé (PASS/ LAS et IFSI)



RÉPUBLIQUE FRANÇAISE
Liberté
Égalité
Fraternité

parcoursup
Entrez dans l'enseignement supérieur

Calendrier 2024 Carte des formations FAQ et Ressources

Découvrir Parcoursup Construire son projet d'orientation Trouver une formation Candidater sur Parcoursup Préparer sa vie étudiante

Étape en cours de Novembre à Décembre
[Je m'informe et découvre les formations](#)

Prochaine étape du 17 janvier au 14 Mars
[Je m'inscris pour formuler mes vœux](#)

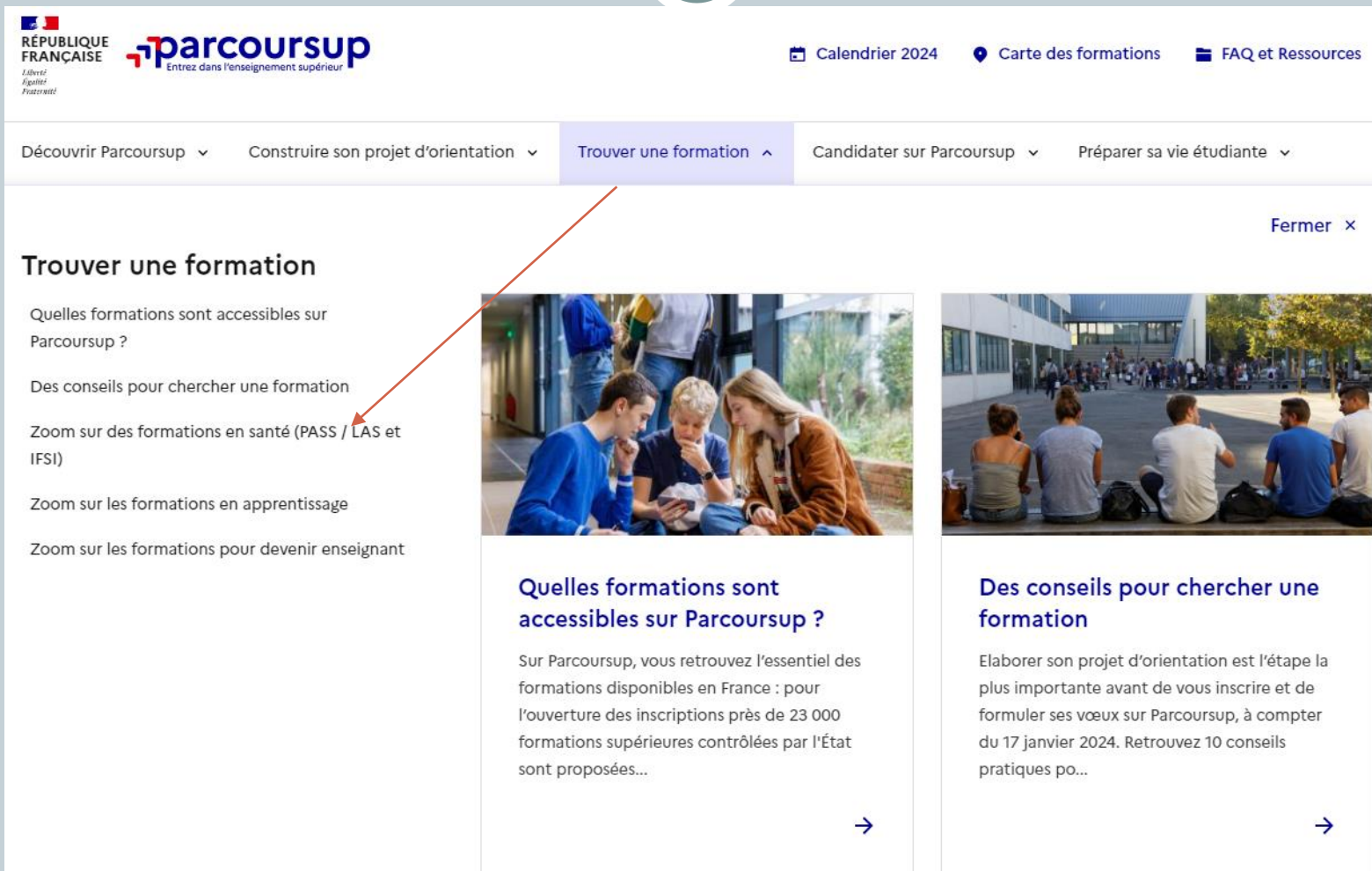
Parcoursup, la plateforme au service de vos projets

C'est sur Parcoursup que vous effectuez vos démarches pour candidater dans l'enseignement supérieur.

Consulter la vidéo : Parcoursup au service de vos projets

Transcription

Zoom sur les formations en santé (PASS/ LAS et IFSI)



The screenshot shows the Parcoursup website interface. At the top left, there are logos for the République Française and Parcoursup. Navigation links include 'Calendrier 2024', 'Carte des formations', and 'FAQ et Ressources'. A menu bar contains 'Découvrir Parcoursup', 'Construire son projet d'orientation', 'Trouver une formation', 'Candidater sur Parcoursup', and 'Préparer sa vie étudiante'. The 'Trouver une formation' section is active, displaying a list of search options: 'Quelles formations sont accessibles sur Parcoursup?', 'Des conseils pour chercher une formation', 'Zoom sur des formations en santé (PASS / LAS et IFSI)', 'Zoom sur les formations en apprentissage', and 'Zoom sur les formations pour devenir enseignant'. An orange arrow points from the 'Zoom sur des formations en santé' link to the corresponding search result card. The card features an image of students and the text: 'Quelles formations sont accessibles sur Parcoursup ? Sur Parcoursup, vous retrouvez l'essentiel des formations disponibles en France : pour l'ouverture des inscriptions près de 23 000 formations supérieures contrôlées par l'État sont proposées...'. A second card, 'Des conseils pour chercher une formation', provides information about the orientation project step and the opening date of January 17, 2024.

Les formations en soins infirmiers (IFSI)

Zoom sur des formations en santé (PASS / LAS / IFSI)

Trouver une formation

Quelles formations sont accessibles sur Parcoursup ?

Des conseils pour chercher une formation

Zoom sur des formations en santé (PASS / LAS et IFSI)

Zoom sur les formations en apprentissage

Zoom sur les formations pour devenir enseignant



Comment accéder aux études de santé ?

Les voies d'accès aux études de maïeutique, médecine, odontologie, pharmacie et kinésithérapie permettent de diversifier les profils des étudiants sélectionnés et de garantir à tous des po...



Les formations en soins infirmiers (IFSI)

Les lycéens et étudiants en réorientation peuvent accéder aux formations en soins infirmiers après le baccalauréat sans concours, par une procédure d'examen de dossier. Retrouvez ici l'es...



Les formations en soins infirmiers (IFSI)



Les formations en soins infirmiers (IFSI)

Les lycéens et étudiants en réorientation peuvent accéder aux formations en soins infirmiers après le baccalauréat sans concours, par une procédure d'examen de dossier. Retrouvez ici l'essentiel à savoir sur cette formation et les règles qui s'appliquent pour la formulation des vœux.



Les formations en soins infirmiers (IFSI)



Zoom sur des formations en santé (PASS / LAS et IFSI)

Comment accéder aux études de santé ?

Les formations en soins infirmiers (IFSI)

SOMMAIRE

1. Qu'est-ce que la formation en soins infirmiers ?
2. Pour une illustration concrète de la formation en soins infirmiers
3. Qui est concerné par les formations en soins infirmiers ?
4. Quels sont les critères d'analyse des candidatures en IFSI ? Comment est prise en compte la motivation ?
5. Comment formuler des vœux en IFSI ?
6. Faire des vœux dans un IFSI en proximité, c'est le bon réflexe ?
7. *Y a-t-il d'autres modalités d'accès aux formations en soins infirmiers ?

Qu'est-ce que la formation en soins infirmiers ?

La formation au diplôme d'Etat d'infirmier (arrêté du 31 juillet 2009) s'inscrit dans le cadre du système Licence-Master-Doctorat (LMD) et permet d'obtenir le grade de licence (180 ECTS), qui rend possible des poursuites d'études en Master.

La formation, d'une durée de 3 ans, repose sur l'alternance entre théorie et pratique. Elle est découpée en six semestres de vingt semaines chacun, équivalant à 4 200 heures.

- La formation théorique de 2 100 heures, sous la forme de cours magistraux, travaux dirigés et travaux personnels guidés
- La formation clinique (stages) de 2 100 heures qui permettent de valider 10 compétences

Les démarches de prévention et de promotion de la santé sont prises en compte dans le cadre de la formation sous la forme du service sanitaire des étudiants en santé. [Cliquez ici pour en savoir plus sur le service sanitaire.](#)

La formation est dispensée par les Instituts de formation en soins infirmiers (IFSI).

Pour consulter les connaissances et les compétences attendues de la formation en soins infirmiers, reportez-vous aux fiches de présentation des IFSI sur le moteur de recherche des formations Parcoursup.

[Consulter le moteur de recherche](#)

L'infirmier dispense des soins de nature préventive, curative ou palliative pour promouvoir, maintenir et restaurer la santé des patients. Ce métier à haute responsabilité exige rigueur, vigilance et technicité.

Le rythme de travail peut être soutenu et peut se dérouler en week-end.

À l'hôpital, en établissement d'hébergement pour personnes âgées dépendantes (Ehpad), en entreprise, dans des services publics ou en libéral, toutes les formules offrent d'excellents débouchés professionnels.

Pour une illustration concrète de la formation en soins infirmiers



Les ressources et podcasts réalisés par la
région Grand Est



Des illustrations concrètes du métier et des
débouchés sur le site de l'Onisep

Qui est concerné par les formations en soins infirmiers ?

L'accès aux formations en soins infirmiers via la plateforme Parcoursup est destinée aux **candidats qui souhaitent commencer une formation en soins infirmiers dans le cadre de la formation initiale**, à savoir les lycéens en terminale et étudiants en recherche d'une réorientation, voire les titulaires du baccalauréat en reprise d'études sauf quand leur formation s'inscrit dans le cadre de la formation professionnelle continue. Cette répartition est sans lien avec l'organisation du financement des études.

À savoir

Les professionnels justifiant de 3 années de cotisation à un régime de protection sociale, en particulier les détenteurs du diplôme d'aide-soignant qui sont en exercice, relèvent du recrutement de la formation professionnelle continue et font l'objet de modalités d'admission spécifiques, hors Parcoursup. L'inscription aux épreuves de sélection se fait alors directement auprès de l'IFSI souhaité.

Rappel important

Les titulaires du diplôme d'Etat d'aide-soignant ou de secrétaire médicale qui ne sont pas titulaires par ailleurs du diplôme baccalauréat ou de DAEU ne peuvent pas candidater sur Parcoursup. **Seuls les titulaires du baccalauréat ou du Diplôme d'Accès aux Etudes Universitaires (DAEU), peuvent s'inscrire et formuler des vœux pour une formation post bac via Parcoursup.**

Lorsque ces titulaires du DEAS justifient d'une durée minimum de trois ans de cotisation à un régime de protection sociale, ils sont éligibles au recrutement par la voie professionnelle continue et peuvent candidater à ce recrutement qui leur est dédié directement sans passer par Parcoursup. En cas de doute, nous vous invitons à prendre directement contact avec l'établissement qui vous intéresse.

Nouveauté 2024 : tester ses connaissances et sa motivation avant de confirmer ses vœux en IFSI

Au-delà de l'accès à une formation très demandée, le ministère de l'enseignement supérieur et de recherche et le ministère de la santé et de la prévention sont conjointement engagés avec les IFSI pour améliorer la réussite des étudiants en soins infirmiers.

La réussite dans la formation en soins infirmiers suppose en plus de compétences académiques, une bonne connaissance de l'environnement dans lequel s'inscrit la formation et le métier d'infirmier/infirmière. Il suppose également d'être motivé pour poursuivre les 3 années d'études post bac nécessaires à la diplomation et à l'accès au métier.

Chaque candidat devra, pour pouvoir confirmer ses vœux en IFSI, tester ses connaissances et sa compréhension de la formation, au moyen d'un questionnaire d'auto-positionnement, élaboré par les professionnels de la formation en soins infirmiers. La réponse à l'ensemble du questionnaire est nécessaire pour confirmer ses vœux en IFSI.

Ce questionnaire, qui sera accessible aux candidats directement depuis leur dossier, a pour but de les aider à argumenter leurs choix. Les réponses à ce questionnaire ne sont pas communiquées aux formations et n'interviendront pas dans la sélection. Elles sont destinées à vous permettre, avant éventuellement de formuler un vœu pour un IFSI, d'apprécier si vous avez bien compris cette formation de trois ans et le métier auquel elle conduit et si elle répond à vos attentes.

Quels sont les critères d'analyse des candidatures en IFSI ? Comment est prise en compte la motivation ?

Pour connaître les critères d'analyse des candidatures pour la formation en soins infirmiers et leur importance, consultez les fiches de présentation des IFSI qui vous intéressent.

[Consultez le moteur de recherche des formations](#)

À savoir

Exprimer clairement et précisément sa motivation, faire connaître ses compétences et expériences, ça compte vraiment pour entrer et réussir en IFSI !

L'examen des dossiers par les IFSI repose en particulier sur les compétences scolaires et relationnelles acquises au lycée et en dehors du lycée, lors d'un stage ou d'une expérience en milieu sanitaire ou médico-social. Vous êtes vivement invité à décrire vos compétences et expériences dans la lettre de motivation qui vous est demandée pour chacun de vos vœux et dans la rubrique « activités et centres d'intérêt » de votre dossier.

La description de votre motivation dans le cadre de la lettre de motivation intéresse les formateurs des IFSI qui examineront votre dossier. Prenez soin d'argumenter et de réfléchir à votre motivation en ayant notamment à l'esprit des questions simples, notamment : quelle est l'origine de votre intérêt pour l'accompagnement et les soins auprès de personnes malades ? en quoi les contenus et les méthodes de l'enseignement en IFSI répondent-ils à votre projet ?

Conseil

votre lettre de motivation doit rester synthétique pour être efficace. Veillez à ne pas dépasser au plus 4 500 caractères.

Comment formuler des vœux en IFSI ?

Les IFSI sont regroupés à l'échelle d'une académie ou d'une université. Chaque regroupement correspond à un vœu et chaque institut à un sous-vœu.

Pour demander un institut : vous formulez un vœu correspondant à un regroupement d'instituts. **Vous êtes limité à 5 regroupements maximum.**

Dans votre dossier, chaque vœu compte pour un vœu parmi les 10 autorisés. Au sein d'un regroupement, chaque institut correspond à un sous-vœu et le nombre de sous-vœux pouvant être demandés n'est pas limité. Vous devez cocher chaque sous-vœu qui vous intéresse.

À savoir

Si vous êtes un étudiant en situation de handicap titulaire de la reconnaissance de la qualité de travailleur handicapé mentionnée à l'article L. 5213-2 du code du travail, vous pouvez formuler un vœu pour un IFSI qui accueille spécifiquement ce public. Le vœu n'est alors pas décompté dans le nombre maximal de vœux formulés pour les formations préparant au diplôme d'Etat d'infirmier.

[Consulter des exemples d'étudiants en situation de handicap](#) ↗

Pour les candidats non ressortissants de l'Union européennes (U.E)

Des règles spécifiques concernant le nombre de vœux et sous-vœux sont prévus pour les candidats de nationalité étrangère, non ressortissant de l'Union européenne (U.E.), de l'Espace économique européen (E.E.E.), de la Confédération Suisse, de Monaco ou d'Andorre.

[En savoir plus sur les candidats non ressortissants de l'Union européennes \(U.E\)](#) ↗

Faire des vœux dans un IFSI en proximité, c'est le bon réflexe ?

Le réseau des IFSI mis en place par les régions permet aux candidats de faire plusieurs vœux dans les établissements de formations qui sont présents dans leur région.

Conseil

Les vœux en proximité vous permettent ainsi de rester dans un environnement que vous connaissez. Ne formulez des vœux que pour des instituts pour lesquels vous êtes réellement intéressés.

Exemple : il n'est pas pertinent de faire des vœux pour des regroupements situés dans des territoires où vous ne souhaitez ou ne pouvez pas vous rendre si vous recevez une réponse positive.

*Y a-t-il d'autres modalités d'accès aux formations en soins infirmiers ?

Un étudiant validant sa 1ère année (PASS ou LAS 1) peut également être admis en 1er ou 2ème année dans une formation paramédicale à l'exception de masso-kinésithérapie. Les modalités d'admission sont fixées par chaque établissement dispensant ces formations.



Étape en cours de Novembre à Décembre

[Je m'informe et découvre les formations](#) →



Prochaine étape du 17 janvier au 14 Mars

[Je m'inscris pour formuler mes vœux](#) →

Parcoursup, la plateforme au service de vos projets

C'est sur Parcoursup que vous effectuez vos démarches pour candidater dans l'enseignement supérieur.

[Consulter la vidéo : Parcoursup au service de vos projets](#)



Transcription

Renseigner les champs et rechercher



Étape en cours du 17 janvier 2024 > 14 mars 2024 > 3 avril inclus
Je m'inscris pour formuler mes vœux ↗



Prochaine étape du 30 mai 2024 au 11 juillet 2024
Je reçois les réponses des formations et je décide ↗

Rechercher une formation

[? Favoris et comparateur, je teste mes connaissances](#)

Rechercher une formation

Rechercher une formation, une filière... ?

IFSI

Zone géographique ?

Niort

🔍 Rechercher

Taux d'accès par type de bac ?

Tous



Choisir la formation IFSI CH NIORT

1 formation consultable dans cette zone géographique.

Trier par **Pertinence** ▼

Public



IFSI CH Niort - rentrée en septembre (79)

D.E Infirmier (Statut d'apprenti sur tout ou partie des années, au-delà de la première)

Enseignement partiellement à distance

PLACES DISPONIBLES : 705 TAUX D'ACCÈS : 59 %

[Voir la formation](#)

Ajouter au comparateur

Formations similaires



6 rubriques clés : informations à lire attentivement avant de formuler votre vœu

Rechercher une formation > Regroupement IFSI académie de Poitiers


PUBLIC



Regroupement IFSI académie de Poitiers

D.E Infirmier

FORMATION SÉLECTIVE

 IFSI CH Niort - rentrée en
septembre (79)
D.E Infirmier (Statut d'apprenti
sur tout ou partie des années, au-
delà de la première)

Cette fiche contient des informations que vous devez lire attentivement avant de formuler votre vœu. Elle est structurée en 6 rubriques clés :

Partager la page



Découvrir la
formation et ses
caractéristiques



Comprendre les
critères d'analyse
des candidatures



Consulter les
modalités de
candidature



Accéder aux chiffres
clés de la formation



Connaître les
débouchés



Contacter et
échanger avec
l'établissement

Conseils aux candidats



Avant tout, il est important de consulter les attendus retenus pour la formation et prendre connaissance des critères d'examens des vœux.

Les renseignements pris sur le métier et la formation vont permettre d'enrichir l'argumentation et consolider la motivation. Un test d'auto-évaluation sur la plateforme permet cette 1ère approche.

Seront mis en lien avec les attendus, tous les éléments illustrant l'intérêt porté au métier : parcours, recherches et expériences personnelles - professionnelles qui seront à retracer.

Toutes les rubriques sont à renseigner car elles précisent le parcours (scolaire, universitaire, professionnel), les expériences, la motivation ; les « activités et centres d'intérêt » sont un complément. La qualité rédactionnelle et l'expression écrite méritent une attention particulière ; la lettre de motivation, personnelle, est structurée, argumentée avec authenticité.

Le choix des instituts de formation est réfléchi sur l'impact financier et familial de l'éloignement.

Grille d'analyse des candidatures



Vos résultats scolaires ou obtenus
dans l'enseignement supérieur



40%

Vos compétences, méthodes de travail
et savoir-faire



15%

Savoir-être



15%

Votre motivation et la cohérence de
votre projet



20%

Vos engagements, vos activités et
centres d'intérêt



10%

Détail de la grille d'analyse des candidatures



Vos résultats scolaires ou obtenus dans l'enseignement supérieur comptent pour 40%

Notes de 1ère et terminale
et/ou résultats dans
l'enseignement supérieur pour
les étudiants en réorientation

Éléments évalués :

français, mathématiques, physique-chimie, biologie/
écologie et SVT, sciences économiques et sociales,
sciences de l'informatique, sciences humaines et sociales,
biologie et physiopathologie humaines, histoire
géographie, philosophie (terminale), anglais, spécialités.

ESSENTIEL



Épreuves anticipées du
baccalauréat, notamment en
Français (écrit et oral)

Éléments évalués :

Épreuves anticipées du baccalauréat, notamment en
Français (écrit et oral), deux spécialités.

IMPORTANT



Niveau en langue française
pour les candidats étrangers

Éléments évalués :

Niveau en langue française pour les candidats étrangers

IMPORTANT



Détail de la grille d'analyse des candidatures



Vos compétences, méthodes de travail et savoir-faire comptent pour 15%

compétences en matière d'expression écrite et orale

Éléments évalués :

Éléments qualitatifs : Appréciations des professeurs de lycée sur les bulletins Fiche Avenir : Appréciation générale du professeur principal et du chef d'établissement et classement du candidat dans sa classe par matière / Fiche de suivi de réorientation – Projet de formation motivé

TRES
IMPORTANT



aptitude à la démarche scientifique et maîtrise des bases de l'arithmétique

Éléments évalués :

Éléments qualitatifs : Appréciations des professeurs de lycée sur les bulletins Fiche Avenir / Fiche de suivi de réorientation

TRES
IMPORTANT



Détail de la grille d'analyse des candidatures



Votre savoir-être compte pour 15%

qualités humaines et
capacités relationnelles

Éléments évalués :

Éléments qualitatifs : Appréciations des professeurs de lycée sur les bulletins Fiche Avenir : Appréciation générale du professeur principal et du chef d'établissement / Fiche de suivi de réorientation – Projet de formation motivé

ESSENTIEL



compétences
organisationnelles

Éléments évalués :

Éléments qualitatifs : Appréciations des professeurs de lycée sur les bulletins Fiche Avenir : Appréciation générale du professeur principal / Fiche de suivi de réorientation – Projet de formation motivé

IMPORTANT



assiduité dans la formation

Éléments évalués :

Bulletins de première et de terminale- appréciations des professeurs

COMPLÉMENTAIRE



Détail de la grille d'analyse des candidatures



Votre motivation et la cohérence de votre projet comptent pour 20%

capacité du candidat à expliciter son parcours et sa démarche d'orientation- Intérêt pour les questions sanitaires et sociales

Éléments évalués :

Éléments qualitatifs : Projet de formation motivé -
Rubrique : « Activités et centres d'intérêt » Fiche avenir :
appréciation générale du chef d'établissement

ESSENTIEL



Vos engagements, vos activités et centres d'intérêt comptent pour 10%

valoriser son parcours et ses expériences et à faire le lien avec le métier d'infirmier.

Éléments évalués :

Éléments qualitatifs : Projet de formation motivé -
Rubrique « Activités et centres d'intérêt » Mention «
capacité à s'investir » de la Fiche Avenir

TRÈS
IMPORTANT



Quelles connaissances et compétences sont attendues pour réussir cette formation ?

Informations sur les parcours d'études au lycée conseillés par la formation

La formation peut accueillir des profils variés, quels que soient les enseignements de spécialité et les options choisis au lycée.

Les attendus nationaux

Être infirmier, c'est exercer une profession tournée vers les autres : écouter, examiner, conseiller, éduquer ou soigner les personnes, veiller à leur bien-être. Être infirmier, c'est aussi choisir son mode d'exercice et travailler en équipe : les infirmiers interviennent dans des structures de prévention et de soins, ainsi qu'à domicile, de manière autonome et en collaboration avec d'autres professionnels de santé. Ce métier à haute responsabilité exige rigueur, vigilance et technicité.

Cinq attendus ont été retenus pour la formation en soins infirmiers :

- **Intérêt pour les questions sanitaires et sociales** : connaissances dans le domaine sanitaire, médico-social et social, connaissance du métier, sens de l'intérêt général ;
- **Qualités humaines et capacités relationnelles** : aptitude à faire preuve d'attention à l'autre, aptitude à collaborer et à travailler en équipe, aptitude à échanger et communiquer avec autrui, pratique des outils numériques, capacité à se documenter et à communiquer dans une langue étrangère ;
- **Compétences en matière d'expression écrite et orale** : bonne maîtrise du Français et du langage écrit et oral ;
- **Aptitude à la démarche scientifique et maîtrise des bases de l'arithmétique** : aptitude à rechercher, sélectionner, organiser et restituer de l'information scientifique, aptitude à produire un raisonnement logique, maîtrise des bases de l'arithmétique ;
- **Compétences organisationnelles et savoir être** : rigueur, méthode, assiduité, capacité à s'organiser, à prioriser les tâches, autonomie dans le travail, créativité.

[Rapport d'analyse des candidatures de la session 2023](#) ↗



DOSSIER MEDICAL

Chaque candidat doit prendre contact avec son médecin traitant dès son inscription pour étudier **sa situation vaccinale**. Les vaccinations doivent être conformes à la réglementation en vigueur fixant les conditions d'immunisation des professionnels de santé en France (Arrêté du 21 avril 2007 modifié relatif aux conditions de fonctionnement des instituts de formation paramédicale, Titre 3 - article 91 créé par l'arrêté du 09/06/2021).

Les vaccinations Hépatite B et Diphtérie-Tétanos-Polio-Coqueluche sont obligatoires à l'entrée dans un Institut de Formation en Soins Infirmiers.

Il est recommandé de commencer le plus tôt possible le schéma vaccinal dès que vous avez le projet de commencer une formation paramédicale.

Ne pourront être admis en stage que les étudiants ayant un dossier médical conforme.

N'attendez pas les résultats de la sélection, faites vérifier vos vaccins par un médecin car être efficacement vacciné, peut prendre plusieurs mois et compromettre la mise en stage.

L'admission définitive est subordonnée :

- A la production, au plus tard le premier jour de la rentrée, d'un certificat établi par un médecin agréé attestant que l'étudiant ne présente pas de contre-indication physique et psychologique à l'exercice de la profession
- A la production, au plus tard le jour de la première entrée en stage, d'un certificat médical de vaccinations conforme à la réglementation en vigueur fixant les conditions d'immunisation des professionnels de santé en France.

Chiffres clés session Parcoursup 2024



105 places disponibles pour la rentrée étudiante 2024

59% de taux d'accès à la formation en 2023

En savoir plus

—

Le taux d'accès affiché est celui de 2023.

Il représente la proportion de candidats qui ont pu recevoir une proposition d'admission.

Chiffres clés session Parcoursup 2023



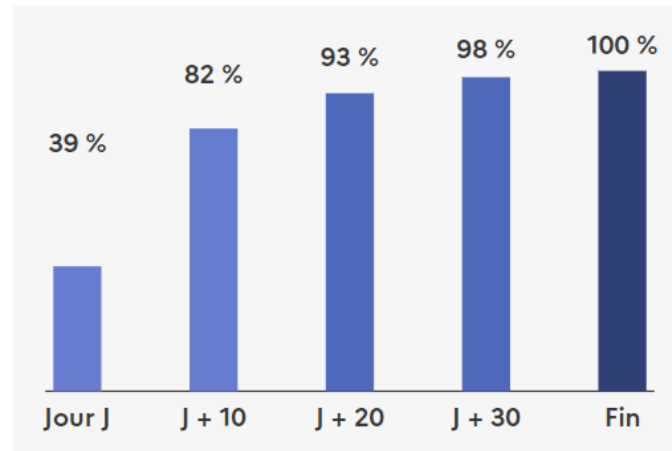
Les données de la procédure correspondent aux données de la phase principale, calculées au 07 juillet 2023.

Formation d'affectation	Jury	Groupe	Nombre de places proposées	Nombre de voeux confirmés	Nombre de propositions d'admission en procédure principale	Rang du dernier admis en procédure principale	Taux minimum boursier
IFSI CH Niort - rentrée en septembre - D.E Infirmier	Tous les candidats	Tous les candidats	132	5103	1347	2837	13

Candidatures et admissions

3504 vœux formulés en 2023

Rythme d'envoi des propositions d'admission en 2023



Rythme d'envoi des propositions d'admission en 2023

Jour J : Premier jour des admissions

Fin : Fin de la phase principale

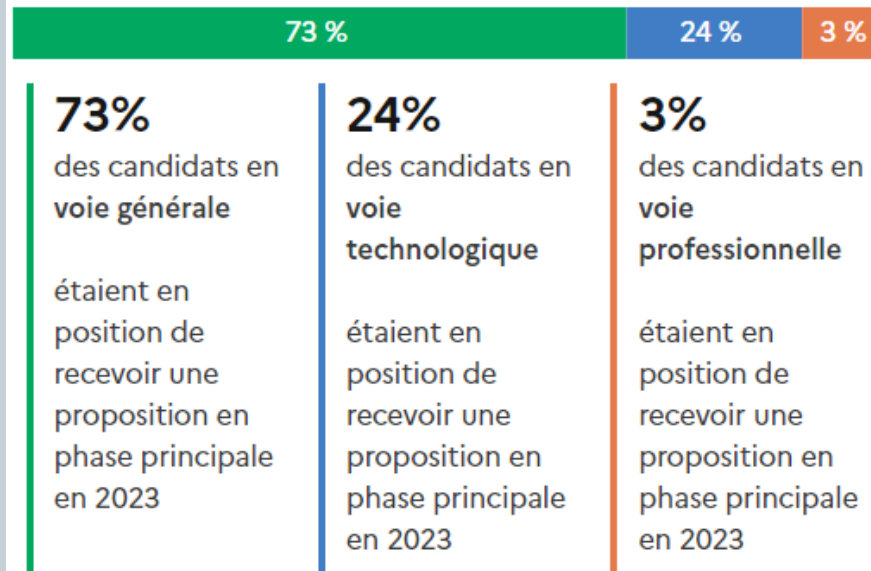
Note de lecture

Pour rappel, pendant la phase d'admission lorsque vous recevez les réponses des formations, les propositions d'admission sont envoyées en continu en fonction de l'évolution des listes d'attente.

Ce graphique vous permet d'anticiper le déroulement de cette phase qui débute le 30 mai 2024.

- La formation disposait de 132 places en 2023.
- La formation a envoyé 1347 propositions d'admission, au total, en 2023.
- 20 jours après le début des admissions, 93 % de ces propositions d'admission avaient été envoyées.

Répartition par type de baccalauréat, des candidats qui étaient en position de recevoir une proposition en phase principale en 2023



Note de lecture

Ces informations concernent les candidats qui ont été classés en 2023 par la formation et qui étaient en position de recevoir une proposition d'admission dans la formation.

Tous ces candidats n'ont pas intégré la formation, soit parce qu'ils ont eux-mêmes renoncé à cette formation avant de recevoir la proposition d'admission, soit parce qu'ils ont eu le choix entre plusieurs formations et ont au final accepté la proposition d'une autre formation.

Formuler ses vœux



Rappel des dates à retenir

Vous pouvez vous inscrire et formuler des vœux à partir du 17 janvier mais il est inutile de vous précipiter : vous n'êtes pas dans l'obligation de vous inscrire et formuler vos vœux le 17 janvier.

Aucun avantage n'est accordé par les formations aux candidats qui font leurs vœux rapidement. Même s'il ne faut pas attendre la dernière minute pour le faire, le plus important est de formuler ses vœux avant la date limite, à savoir le jeudi 14 mars 2024, 23h59, heure de Paris.

Après cette date, vous ne pourrez plus formuler de vœux (hormis pour les formations en apprentissage pour lesquels il n'y a pas de date limite.

Vous disposez davantage de temps pour compléter votre dossier et confirmer vos vœux, vous avez jusqu'au 3 avril 2024, 23h59, heure de Paris pour le faire.

Formuler ses vœux



Les éléments nécessaires pour s'inscrire

Voici les éléments dont vous avez besoin pour vous inscrire

- votre Identifiant national élève (INE ou INAA en lycée agricole)
- une adresse mail que vous utilisez régulièrement car les équipes Parcoursup échangeront souvent avec vous.

Ensuite, connectez-vous sur [Parcoursup.gouv.fr](https://parcoursup.gouv.fr) et laissez-vous guider. Une vidéo tuto sera disponible pour vous aider si besoin.

À savoir

- Si vous étiez **déjà inscrit sur Parcoursup en 2023**, votre numéro de dossier n'est plus valable. Pour récupérer votre dossier, **vous devez vous réinscrire en utilisant le même INE et la même adresse mail qu'en 2023.**
- Si vous n'êtes ni lycéen ni étudiant en réorientation, consulter la FAQ pour prendre connaissance des éléments dont vous avez besoin pour vous inscrire

Qui peut candidater en IFSI via Parcoursup ?



Sont concernés les candidats qui souhaitent commencer une formation en soins infirmiers en 1^{ère} année dans le cadre de la formation initiale, à savoir les lycéens en terminale, apprentis, étudiants en réorientation, titulaires du baccalauréat en reprise d'études sauf quand leur formation s'inscrit dans le cadre de la formation professionnelle continue. Cette répartition est sans lien avec l'organisation du financement des études.

Les candidats relevant de la formation professionnelle continue (promotion, reconversion, reprise d'activité professionnelles..) font l'objet de modalités d'admission spécifiques, hors Parcoursup. Ils sont invités à prendre contact avec l'établissement qui les intéresse.

Point d'attention : les titulaires du diplôme d'Etat d'aide-soignant, ou encore du diplôme de secrétaire médicale, qui ne sont pas titulaires par ailleurs du diplôme baccalauréat ne peuvent candidater sur Parcoursup. Lorsque ces titulaires du DEAS justifient d'une durée minimum de trois ans de cotisation à un régime de protection sociale, ils sont éligibles au recrutement par la voie professionnelle continue et peuvent candidater à ce recrutement qui leur est dédié directement sans passer par Parcoursup. Vous pouvez retrouver les dates et modalités de recrutement pour la voie professionnelle auprès de votre région.

Comment formuler ses vœux



Les IFSI (Instituts de Formation en Soins Infirmiers) et les instituts d'orthophonie, orthoptie et audioprothèse sont regroupés à l'échelle territoriale (au niveau de l'université). Chaque institut correspond à un sous-vœu. Pour demander un institut : vous formulez un vœu correspondant à un regroupement d'instituts. Au sein d'un regroupement, chaque institut correspond à un sous vœu et le nombre de sous-vœux pouvant être demandés n'est pas limité.

A savoir : pour les IFSI, les instituts en orthoptie, audioprothèse et orthophonie, vous êtes limité à 5 vœux par type de formation. Exemple : Vous demandez une formation au sein du regroupement d'IFSI de l'Université Bretagne Sud (qui comprend 3 instituts). Cette demande compte pour 1 vœu.

Vous choisissez au sein de ce regroupement les instituts que vous souhaitez parmi les 3 proposés. Vous demandez en plus un autre regroupement d'IFSI : par exemple, le regroupement de l'Université de Rennes (qui comprend 7 instituts). Cette deuxième demande compte également pour 1 vœu.

Vous choisissez au sein de ce regroupement les établissements que vous souhaitez parmi les 7 proposés. Au total, vous avez utilisé 2 vœux dans votre liste de vos vœux. Vos sous-vœux portant sur les IFSI que vous avez choisis ne sont pas comptés dans le nombre de 20 sous-vœux maximum autorisés. Dans cet exemple, il vous reste 8 vœux et vous pouvez encore formuler 3 vœux maximum correspondant à d'autres regroupements d'IFSI.

Comment formuler ses vœux



Les IFSI (Instituts de Formation en Soins Infirmiers) sont regroupés à l'échelle territoriale (au niveau de l'université). Chaque institut correspond à un sous-vœu. Pour demander un institut : vous formulez un vœu correspondant à un regroupement d'institut. Au sein d'un regroupement, chaque institut correspond à un sous vœu et le nombre de sous-vœux pouvant être demandés n'est pas limité. Vous devez cocher chaque sous-vœu qui vous intéresse.

A savoir :

- pour les IFSI, vous êtes limité à 5 vœux , soit 5 regroupements territoriaux.
- des règles spécifiques concernant le nombre de vœux et sous-vœux sont prévus pour les candidats de nationalité étrangère, non ressortissant de l'Union européenne (U.E.), de l'Espace économique européen (E.E.E.), de la Confédération Suisse, de Monaco ou d'Andorre.

Exemple :

Vous demandez une formation au sein du regroupement d'IFSI de l'Université Bretagne Sud (qui comprend 3 instituts). Cette demande compte pour 1 vœu. Vous choisissez au sein de ce regroupement les instituts que vous souhaitez parmi les 3 proposés. Vous demandez en plus un autre regroupement d'IFSI : par exemple, le regroupement de l'Université de Rennes (qui comprend 7 instituts). Cette deuxième demande compte également pour 1 vœu. Vous choisissez au sein de ce regroupement les établissements que vous souhaitez parmi les 7 proposés. Au total, vous avez utilisé 2 vœux dans votre liste de vos vœux. Vos sous-vœux portant sur les IFSI que vous avez choisis ne sont pas comptés dans le nombre de 20 sous-vœux maximum autorisés. Dans cet exemple, il vous reste 8 vœux et vous pouvez encore formuler 3 vœux maximum correspondant à d'autres regroupements d'IFSI.

Comment formuler ses vœux



A savoir:

- L'examen des dossiers par les IFSI repose en particulier sur les compétences scolaires, relationnelles acquises au lycée et en dehors du lycée, lors d'un stage ou d'une expérience en milieu sanitaire ou médico-social. Vous êtes vivement invité à décrire vos compétences et expériences dans la lettre de motivation pour chacun de vos vœux et dans la rubrique « activités/centres d'intérêt » de votre dossier.
- Des directives vous sont communiquées par les IFSI pour la rédaction de la lettre de motivation, prenez-en grand soin, la qualité de la lettre de motivation est prise en compte dans l'analyse des candidatures.

Conseil : ne formulez des vœux que pour des instituts pour lesquels vous êtes réellement intéressés.
Ex : il n'est pas utile de faire des vœux pour des groupements situés dans des territoires où vous ne souhaitez ou ne pouvez vous rendre si vous recevez une proposition d'admission. pensez à prendre en compte cet enjeu de proximité.

Point d'attention : les titulaires du diplôme d'État d'aide-soignant, ou encore du diplôme de secrétaire médicale, qui ne sont pas par ailleurs titulaires du diplôme baccalauréat ne peuvent candidater sur Parcoursup. Lorsque ces titulaires du DEAS justifient d'une durée minimum de trois ans de cotisation à un régime de protection sociale, ils sont éligibles au recrutement par la voie professionnelle continue (donc hors Parcoursup) et peuvent candidater à ce recrutement qui leur est dédié directement sans passer par Parcoursup. Vous pouvez retrouver les dates et modalités de recrutement pour la voie professionnelle auprès de votre région.

Qu'est-ce qu'un sous-vœux ? Comment ça fonctionne ?



Pour certaines formations, vous pouvez formuler des sous-vœux et ainsi candidater auprès de plusieurs établissements d'enseignement pour un même type de formation. Le choix de la formation sera considéré comme un seul vœu. Ce vœu est considéré comme un vœu dit "multiple" car il vous permet d'élargir vos choix à plusieurs établissements proposant cette même formation. Vous pouvez ainsi choisir un ou plusieurs établissements, sans avoir besoin de les classer. Exemple : vous pouvez demander un BTS "Management commercial opérationnel" ou une CPGE (classe prépa) "MPSI" dans plusieurs établissements différents. Le choix du type de formation sera considéré comme seul vœu et le choix des établissements dispensant cette formation correspond à des sous-vœux.

Parmi les formations concernées par les sous-vœux, on distingue :

1. Les formations dont le nombre de sous-vœux est limité à 10 par vœu, dans la limite de 20 sous-vœux au total :
 - les BTS et les BUT
 - les DN MADE
 - les DCG (diplôme de comptabilité et de gestion)
 - les classes prépas (CPGE)
 - les EFTS (Etablissements de Formation en Travail Social)
 - les DNA (diplôme d'art national)

Qu'est-ce qu'un sous-vœux ? Comment ça fonctionne ?



2. Les formations dont le nombre de sous-vœux n'est pas limité (et n'est donc pas pris en compte dans la limite des 20 sous-vœux au total) :

- les IFSI (Instituts de Formation en Soins Infirmiers) et les instituts d'orthophonie, orthoptie et audioprothèse regroupés au niveau territorial
- les écoles d'ingénieurs et de commerce/management qui recrutent sur concours commun
- sciences Po / IEP Paris et le réseau des Sciences Po / IEP (Aix, Lille, Lyon, Rennes, Saint-Germain-en-Laye, Strasbourg et Toulouse)
- les parcours spécifiques "accès santé" (PASS) en Ile-de-France
- le concours commun des écoles nationales vétérinaires.

Pour ces formations, la date limite pour modifier le nombre de sous-vœux est le 3 avril 2024 à 23h59 (heure de Paris).

A savoir

- pour les IFSI, les instituts en orthoptie, audioprothèse et orthophonie, vous êtes limité à 5 vœux par type de formation.
- des règles spécifiques concernant le nombre de vœux et sous-vœux sont prévus pour les candidats de nationalité étrangère, non ressortissant de l'Union européenne (U.E.), de l'Espace économique européen (E.E.E.), de la Confédération Suisse, de Monaco ou d'Andorre.

Pour les vœux formulés concernant Sciences Po / IEP Paris et le réseau des Sciences Po / IEP en région (Aix, Lille, Lyon, Rennes, Saint-Germain-en-Laye, Strasbourg et Toulouse), reportez-vous à la question spécifique de la FAQ.


Dans votre dossier candidat, un compteur indique clairement le nombre de vœux et de sous-vœux que vous avez formulé. Les sous-vœux;illimités ne sont pas décomptés dans ce compteur.

Contact Parcoursup 2024



Trois choix vous sont proposés :

Trois choix vous sont proposés :

Choix 1 : des professionnels de l'orientation répondent à vos questions sur les filières, les formations ou les métiers. Vous pouvez également échanger avec un conseiller via la plateforme [Monorientationenligne.fr](https://monorientationenligne.fr) 

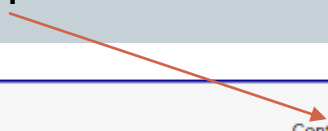
Choix 2 : les conseillers Parcoursup répondent à vos questions sur le fonctionnement de la procédure Parcoursup (calendrier, fonctionnement des vœux et sous-vœux, éléments à renseigner dans votre dossier...).

Choix 3 : ce choix concerne toutes les questions sur votre dossier personnel qui nécessitent éventuellement une action sur votre dossier : dans ce cas, nous vous invitons à écrire un message via la rubrique « contact » depuis votre dossier.

Contact Parcoursup 2024



Faire défiler et en bas vous avez :





Cartes des formations [↗](#) FAQ **Contacts** Nos vidéos

Evènements

Suivez-nous
sur les réseaux sociaux

[X](#) [f](#) [i](#) [v](#)

 **RÉPUBLIQUE FRANÇAISE**
*Liberté
Égalité
Fraternité*

 **parcoursup**
Entrez dans l'enseignement supérieur

legifrance.gouv.fr gouvernement.fr service-public.fr data.gouv.fr

Données personnelles et cookies | Gestion des cookies | Mentions légales | Plan du site | Accessibilité partiellement conforme

Sauf mention contraire, tous les contenus de ce site sont sous licence [etalab-2.0](#)

Contact Parcoursup 2024

Choisissez votre moyen de contact



Remplissez notre formulaire de contact



Par Téléphone

En France métropolitaine et en outre-mer



Sur la plateforme Accéo

Un service pour les personnes sourdes et malentendantes



Des conseillers pour répondre à vos questions

À compter du 17 janvier : du lundi au vendredi de 10 h à 16 h

0 800 400 070

Contacts téléphoniques Parcoursup 2024

Pour les candidats d'outre-mer

Ils peuvent joindre directement un conseiller dans leur rectorat ou vice-rectorat (tarif communication locale) :

- Guadeloupe, composer le 05 90 47 83 04
- Guyane, composer le 05 94 27 22 25
- Martinique, composer le 0 800 878 189 (numéro vert)
- Réunion, composer le 02 62 22 02 04
- Mayotte, composer le 0 800 721 800 (numéro vert)
- Nouvelle Calédonie, composer le (687) 26 61 11
- Polynésie, composer le (689) 40 46 29 63
- Saint-Pierre et Miquelon, composer le 05 08 41 46 52
- Wallis et Futuna, composer le (681) 72 15 48

Un service accessible aux personnes sourdes et malentendantes

Grâce à la plateforme Accéo, vous pouvez désormais contacter les conseillers Parcoursup via une solution multi-supports (tablette, smartphone, et ordinateur) permettant de faciliter les échanges grâce à trois modes de communications possibles :

- Visio-interprétation en langue des signes la visio-interprétation en langue des signes (LSF).
- Transcription instantanée de la parole la Transcription instantanée de la parole (TIP).
- Visio-codage en Langue Française Parlée Complétée le visio-codage en Langue Française Parlée Complétée.

[Je contacte un conseiller](#)

Questions divers



de votre attention