



Utilisation des lecteurs de glycémie Stat Strip Xpress2

I – OBJET :

Description du mode d'utilisation du lecteur de glycémie Stat Strip modèle Xpress 2 (NOVA) dans les services de soins et au laboratoire.

II – DOMAINE D'APPLICATION :

Cette procédure est mise en application par tout le personnel susceptible d'utiliser un lecteur pour la glycémie chez les nouveaux nés, nourrissons et enfants, ainsi que les adultes.

III – DEFINITIONS / ABREVIATION :

Néant

IV – DOCUMENTS DE REFERENCE :

Manuel d'utilisation Lecteur de glycémie Nova StatStrip Xpress®2 7/6/16

V – CONTENU :



1 - Utilisation en routine

① Préparer le matériel nécessaire, y compris le collecteur à objets perforants

- Lecteur  et bandelettes 



- la Biseptine® pour les nouveaux nés, nourrissons et enfants

- Gants en vinyle
- Lancette stérile
- Compresses stériles ou petits carrés de soins
- Collecteur à objets perforants

② : Mettre un gant en vinyle pour la main utilisatrice de l'opérateur.



③

- Nettoyer soigneusement la main du patient à l'eau savonneuse.
- Rincer et bien sécher.



④

- Pour les nouveaux nés, nourrissons et enfants, appliquer la Biseptine® sur le point de ponction.
- Laisser sécher.

⑤

- Insérer une bandelette neuve
⇒ Une goutte de sang apparaît sur l'écran

⑥

- Utiliser une lancette stérile (fournie par la pharmacie) pour piquer le patient.

⑦

- Mettre en contact la bandelette et la goutte de sang jusqu'au bip sonore.

⇒ Le résultat apparaît en 6 s

⑧

- Ejecter la bandelette dans un collecteur DASRI
- Appliquer une compresse stérile ou un petit carré de soins sur le point de ponction.



Attention : la bandelette de test doit se remplir complètement en une fois et une seule.
Ne pas ajouter une seconde goutte sur la bandelette. Recommencer le test avec une nouvelle bandelette.

2 – Désinfection du dispositif

- Quand ?**
- En cas de souillure.
 - Quotidiennement ou au départ du patient (si matériel dans la chambre).
- Comment ?**
- Réaliser un essuyage humide avec le détergent désinfectant de surface.
 - Laisser sécher.

NE PAS :



- x Immerger / passer sous l'eau l'analyseur
- x Introduire du liquide dans le port de l'électrode.
- x Asperger l'analyseur directement de produit désinfectant



3 – Liste des codes « erreur »

DÉPANNAGE RAPIDE

Codes Erreurs	Cause	Action
E4	Volume échantillon insuffisant	Prélever à nouveau et maintenir le contact avec le sang jusqu'au BIP
E0-E1	Défaillance logiciel ou analyseur	Remplacer le lecteur
E2	Température hors limite	Adapter la T°C d'utilisation : entre 5 et 40°C
E3-E5-E8-E9	Bandelette défailante	Changer de bandelette
Contrôle hors intervalle : utiliser le mode "CQ", répéter le test avec un nouveau flacon CQ, un nouveau flacon de bandelettes		

En cas de panne ou de pile à changer : adresser le lecteur et sa fiche de contrôle au laboratoire de biologie en précisant le problème observé

4 – Contrôle de qualité

Quand ? :

- Tous les 1^{er} lundis du mois
(Pour le laboratoire uniquement : cf H/EQ-LAB-004)
- En cas de doute sur un résultat.

Les bandelettes et solutions de contrôles :

- Noter les dates d'ouverture
- Les bandelettes sont stables 6 mois
- Les contrôles sont stables 3 mois
- Conserver dans leur emballage d'origine à une température <30°C (ne pas réfrigérer ni congeler)
- Veiller à bien refermer les flacons.
- Les valeurs attendues des contrôles sont précisées sur les flacons :



C1



C3

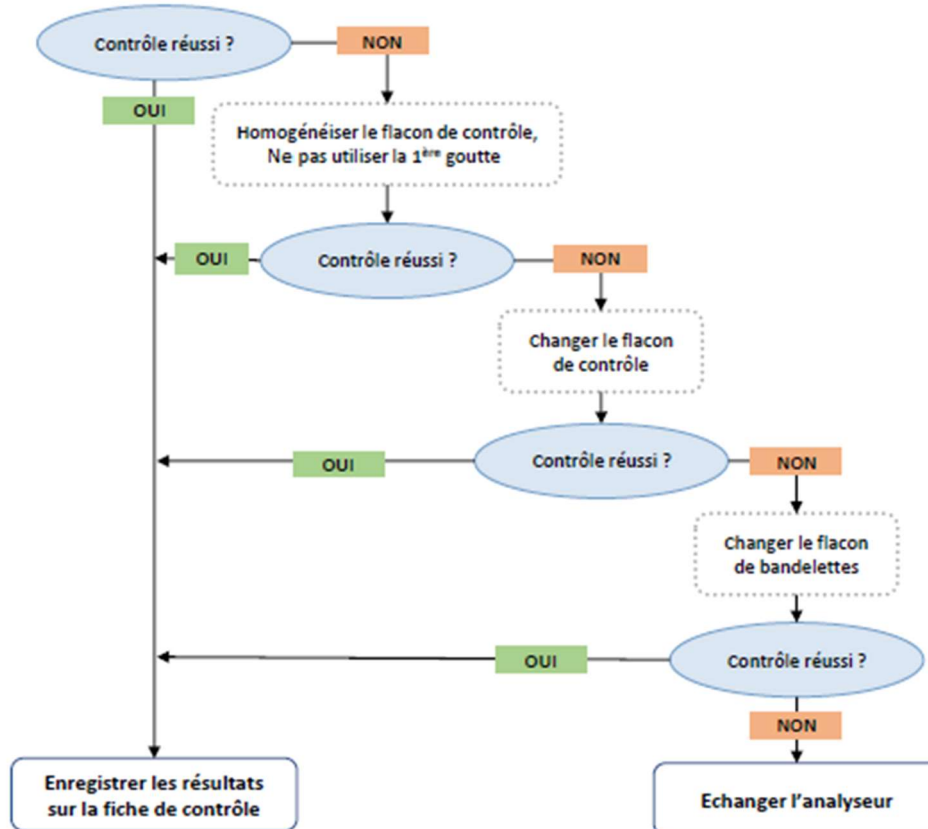
Comment procéder ?



Noter les résultats sur la fiche « contrôle de qualité des lecteurs de glycémie » H/EQ-LAB-002



► Arbre décisionnaire CQ



Si le contrôle est toujours mauvais, contacter le laboratoire

Pour tout problème (contrôles de qualité ou autres), contacter, du lundi au vendredi de 14h à 16h, le secrétariat du laboratoire de biologie (8 3162) et demander les cadres ou les qualitiennes.

Penser à fournir la fiche de traçabilité des lecteurs